

Café

Mes: Diciembre 2014

RESUMEN EJECUTIVO

● SITUACION EN EL MERCADO INTERNACIONAL

Precios Internacionales: En la campaña 2013/14 se ha apreciado una recuperación de los precios ante una caída de la producción brasileña por problemas de sequía; pero la reciente venida de lluvias en Brasil ha contenido el alza de precios. En tanto no se sepa el impacto de la sequía pasada en las plantaciones de cafetos brasileños, el mercado permanecerá volátil y habrá incertidumbre en la campaña 2014/15.

Producción Mundial: La campaña 2013/14 ha cerrado en equilibrio, mientras que existe nerviosismo en el mercado por un posible déficit de oferta de café para la campaña 2014/2015.

● SITUACIÓN EN EL MERCADO NACIONAL (NACIONAL Y REGIONAL)

Cotizaciones mercado interno: Los precios en chacra muestran un comportamiento similar a la evolución de los precios internacionales, aunque con un retraso de un par de meses. De ahí que al mes de setiembre los precios se han recuperado en 49% respecto al período similar de 2013.

Producción: Como consecuencia del impacto de la enfermedad de la "roya amarilla", en el 2013 la producción declinó en 18,5%. Esta tendencia se mantiene en el 2014: en el período Ene-Set declina en 21% respecto al mismo período de 2013. Se espera que recién a partir del 2016 entren en producción los nuevos cultivos reemplazados desde el año pasado y se observen los resultados de los programas de reconversión en el VRAEM.

● COMERCIO EXTERIOR PERUANO

Exportaciones: Muestra un comportamiento hacia la baja, en términos de volumen por una menor disponibilidad de oferta exportable y en términos de valor, por la fuerte caída de los precios internacionales hasta fines de 2013. En ese año se exporta 236 mil toneladas (US\$ 691 millones) con un 10% de caída en volumen y 31% en valor respecto al 2012. Entre Ene-Set de 2014 han disminuido las exportaciones en 19% en volumen, pero se ha incrementado marginalmente en valor exportado (1,4%) gracias a la recuperación de los precios internacionales.

Empresas Exportadoras: Un total de 10 empresas explican el 73% de las exportaciones totales, resaltando al grupo Perales Huancaruna, con el 21% del total exportado.



1. SITUACIÓN EN EL MERCADO INTERNACIONAL

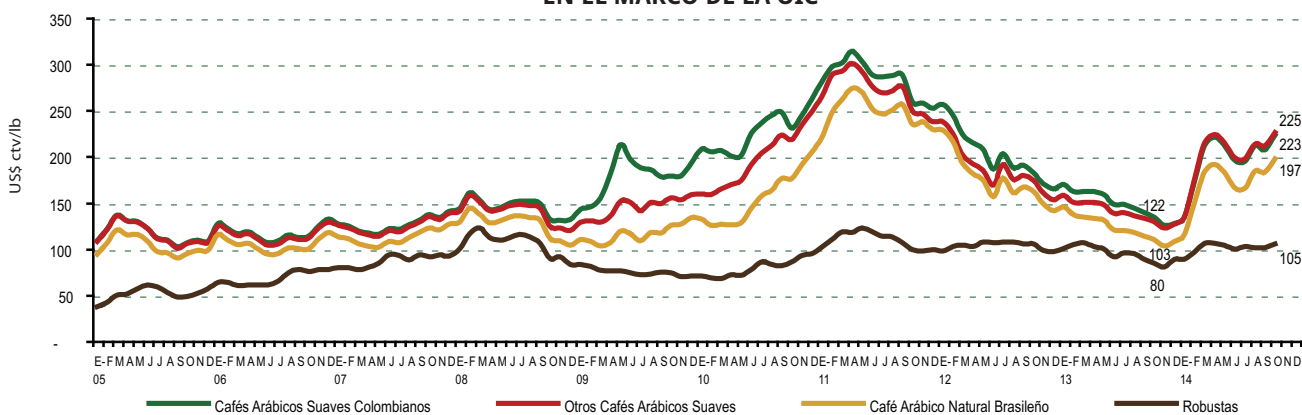
1.1 Precios Internacionales

En cuanto a la evolución de los precios mensuales de los diferentes tipos de café, después de haber alcanzado records históricos en la campaña 2010/11, debido a una fuerte caída de la producción mundial y al aumento del consumo, en la campaña 2012/13 se observa una drástica caída de los precios ante una fuerte sobreproducción de café, en especial de Brasil. Dichos precios alcanzaron los niveles más bajos entre los meses de noviembre y diciem-

“Brasil enfrenta uno de los veranos más calurosos y secos, registrándose las lluvias más escasas desde 1940, generando una serie de especulaciones sobre la producción para la campaña 2014/2015.”

bre de 2013, bajo la nueva campaña 2013/2014, pero a partir de febrero de 2014 se inicia un salto espectacular de los precios de los cafés. respecto

COMPORTAMIENTO DEL PRECIO INDICATIVO DE CAFÉ EN EL MARCO DE LA OIC

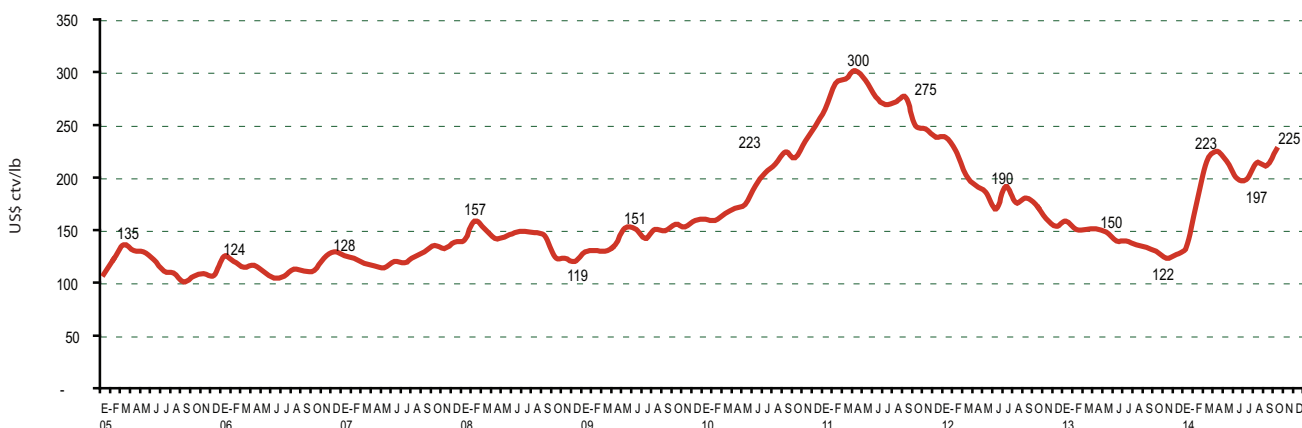


Fuente: OIC-October 2014
Elaboración: MINAGRI-DGPA/DEEIA

La clasificación comercial de café que en el mercado internacional mejor refleja la evolución de los precios del café peruano, en cuyo grupo está inmerso, son los "Otros Cafés Arábicos Suaves". Después de haber caído el precio de este café a 122 centavos de dólar EE.UU. por libra, a partir de febrero de 2014 se elevan los precios a 223 centavos, declina ligeramente entre

junio y julio, para volver subir a 225 centavos en octubre (promedio) situación explicada porque Brasil enfrentaba uno de los veranos más calurosos y secos, registrándose las lluvias más escasas desde 1940, generando una serie de especulaciones respecto a la producción en la próxima campaña 2014/2015.

COMPORTAMIENTO DEL PRECIO INDICATIVO DE "OTROS CAFÉS ARÁBICOS SUAVES"



Fuente: OIC-October 2014
Elaboración: MINAGRI-DGPA/DEEIA

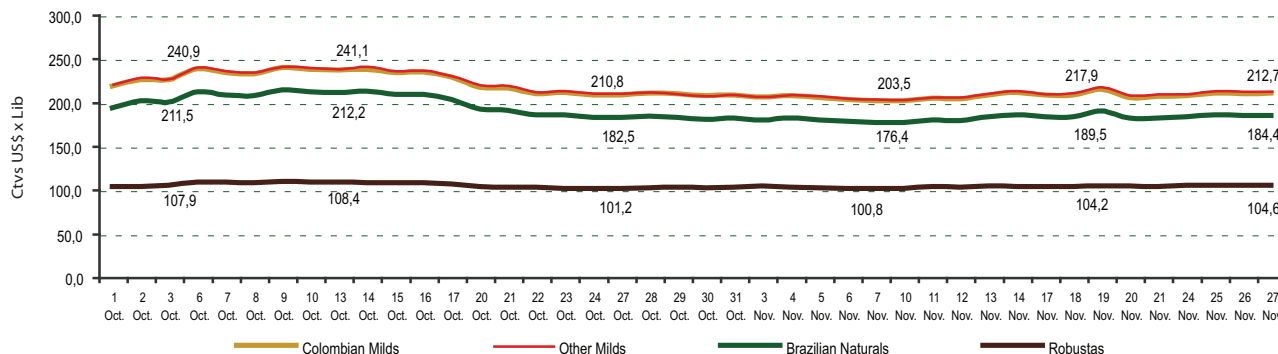


El precio promedio del mes de octubre registra el precio más elevado de los últimos dos años. Pero, en los días finales del mes de octubre, las principales regiones cafetaleras del Brasil afectadas por la sequía recibieron lluvias parciales inicialmente y después generalizadas en los siguientes días de noviembre, esperándose fuertes fríos que traerían más lluvias. De ahí que

esta situación se ha reflejado en una declinación de los precios pero aún se mantiene por encima de los 200 centavos.

Mientras se constata si el impacto del daño causado en la cosecha 2014/2015 va ser irreversible o hasta qué punto estas lluvias pueden estimular una nueva floración, el mercado permanecerá volátil.

COMPORTAMIENTO DIARIO DE LOS PRECIOS DEL CAFÉ ARÁBICO Y ROBUSTA



Fuente: OIC- Octubre 2014
Elaboración: MINAGRI-DGPA/DEEIA

“ La producción mundial muestra un comportamiento cíclico, pero con una tendencia de crecimiento sostenido en los últimos tres años. ”

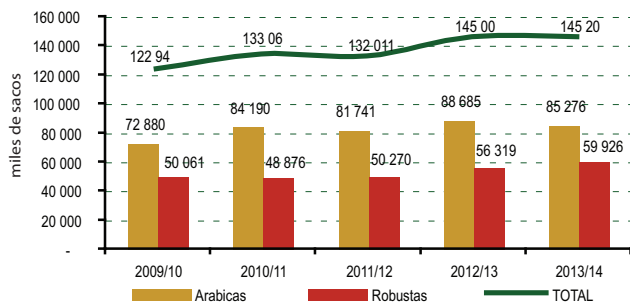
1.2 Producción Mundial de Países Exportadores de Café

De acuerdo con información proporcionada por la Organización Internacional del Café (OIC), la producción mundial muestra un comportamiento cíclico, pero con una tendencia de crecimiento sostenido en los últimos tres años, explicada por el buen comportamiento de la producción de café de la variedad Robusta, a diferencia de la inestabilidad del café Arábico, que en la campaña 2013/14 ha caído en 3,8%.¹

La producción de la variedad Arábica viene atravesando por ciertos problemas que han reducido su oferta, debido a la pérdida de más de 2,6 millones de sacos de los “Otros Suaves”, en América Central y en Sudamérica, atribuible a los efectos de la roya del café. Aunque se ha visto compensada con una mayor producción de los cafés “Suaves Colombianos” (2,1%). De igual manera se ha visto reducida la producción de café Arábico Natural Brasileño (-2,2%) en la campaña 2013/14.

El año de cosecha 2013/14 ya ha terminado en todos los países exportadores, con una producción total estimada de 145,2 millones de sacos, casi igual al año anterior. El consumo mundial fue también alrededor de 145,8 millones de sacos en el año civil 2013. Sin embargo, la menor producción prevista para la campaña 2014/15 podría resultar en un déficit mundial.

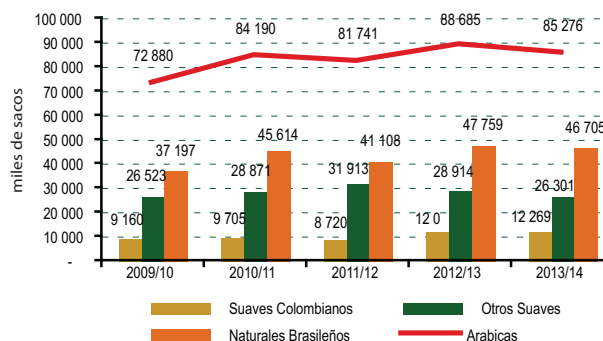
PRODUCCIÓN DE CAFÉ TOTAL, ARÁBICOS Y ROBUSTA



Fuente: OIC-Informes mensuales de café
Elaboración: MINAGRI-DGPA/DEEIA

^{1/} De los tres tipos de cafés arábicos comercializados, son los “Otros suaves” el grupo en el que se incluye al café arábico producido por Perú. Dada su calidad se cotiza mejor que la variedad Robusta que se produce mayormente en África. Actualmente la Robusta está siendo demandada por los tostadores, a fin de combinar con cafés arábicos y reducir sus costos de producción. Perú exporta alrededor del 20% de los cafés como “Cafés Especiales”, los mismos que se cotizan mejor.

PRODUCCIÓN DE CAFÉ ARÁBICO



Fuente: OIC-Informes mensuales de café
Elaboración: MINAGRI-DGPA/DEEIA

“ La menor producción prevista para la campaña 2014/15 podría resultar en un déficit mundial. ”



2. SITUACIÓN EN EL MERCADO NACIONAL (Nacional y Regional)

2.1 Cotizaciones mercado interno: Precios en chacra

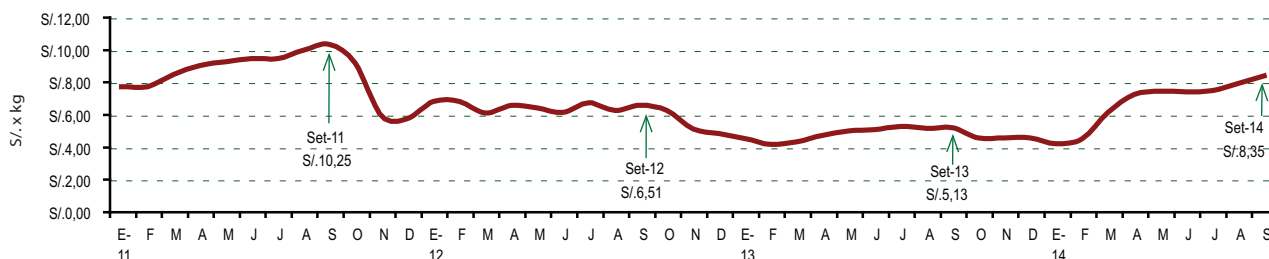
El precio del café en chacra muestra un comportamiento similar a la evolución de los precios en el mercado internacional. De ahí que después de caer y tocar fondo en enero de 2014 (en Perú se observa un retraso de dos meses) en febrero se inició la recuperación de los precios en chacra. En tal sentido, en el mes de setiembre de 2014 se situó en S/. 8,35 por kilo, comparado con el precio promedio del mismo mes del año anterior (S/. 5,13 por kilo) se incrementó en 62.8%. Mientras que el precio prome-

dio entre enero-setiembre de 2014 fue de S/. 7,28 por kilo, 49% por encima del precio promedio en el mismo período de 2013 (S/. 4,89 por kilo).

Las regiones en las que se han observado incrementos significativos de los precios en chacra en este mismo período son: Junín (58%), Cajamarca (44%), San Martín (51%), Cusco (57%), Amazonas (52%).

“En febrero 2014, se inició la recuperación de los precios en chacra.”

PRECIO EN CHACRA DE CAFÉ EN GRANO 2011 - 2014



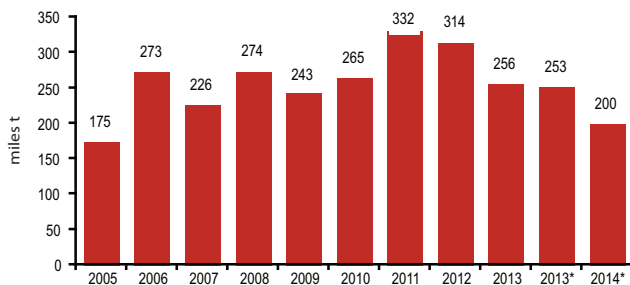
Fuente: MINAGRI-DGESEP-DEA
Elaboración: MINAGRI-DGPA/DEEIA

2.2 Producción Nacional

La Producción nacional muestra un comportamiento oscilante y alcanza una producción récord en el año 2011 con 332 mil toneladas, incentivada por los buenos precios internacionales. En el 2012 aparece la enfermedad de la “roya amarilla” que afecta a las hojas del café, cayendo la producción nacional en -5,4%. En el 2013 se mantiene ese impacto negativo que lleva a una de las más graves crisis del sector cafetalero, esta cae en -18,5%, tendencia que continúa en el 2014, para el periodo enero a setiembre se registró una disminución de 21% comparado con el mismo periodo del año anterior.

En el 2013 el gobierno declara en emergencia las zonas cafetaleras de las regiones de Ayacucho, Cajamarca, Cusco, Huánuco, Junín, Pasco, Puno, San Martín, Ucayali, Piura y Amazonas, a fin de buscar revertir esta situación con nuevas plantaciones de café, en un trabajo conjunto entre el MINAGRI y los productores. Se estima que esta plaga ha afectado a 90 mil hectáreas, de un total de 399 mil hectáreas cosechadas en el 2013 (22,5%).

PRODUCCIÓN DE CAFÉ EN GRANO 2005 - 2014



Fuente: MINAGRI-DGESEP-DEA
Elaboración: MINAGRI-DGPA/DEEIA * Ene-Set 2013/14

“En el 2012 aparece la enfermedad de la “roya amarilla” que afecta a las hojas del café, cayendo la producción nacional en -5,4%.”

PRODUCCIÓN REGIONAL DE CAFÉ

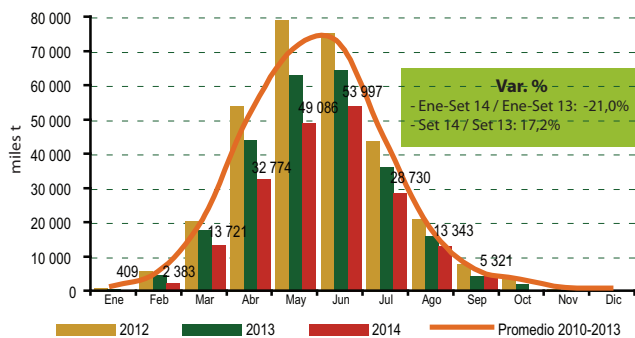
Región/Departamento	Producción (Toneladas)			Var. %	Part. % (Ene-Set 2014)
	Año	Ene - Set			
		2013	2014		
Nacional	255 857	252 730	199 766	-21,0	100,0
Selva norte/oriente	137 480	135 610	126 738	-6,5	63,4
Piura	2 280	2 280	2 334	2,4	1,2
Cajamarca	54 472	52 840	43 522	-17,6	21,8
Amazonas	32 857	32 852	34 196	4,1	17,1
San Martín	47 872	47 637	46 687	-2,0	23,4
Selva central	67 474	66 450	42 072	-36,7	21,1
Huánuco	2 854	2 828	3 431	21,3	1,7
Pasco	7 197	7 197	5 670	-21,2	2,8
Junín	54 837	54 837	31 510	-42,5	15,8
Ucayali	2 587	1 588	1 462	-8,0	0,7
Selva sur	49 810	49 810	30 208	-39,4	15,1
Ayacucho	4 434	4 434	2 872	-35,2	1,4
Cusco	38 545	38 545	22 586	-41,4	11,3
Puno	6 832	6 832	4 750	-30,5	2,4
Otros	1 092	860	747	-13,2	0,4

Fuente: MINAGRI-DGESP-DEA Elaboración: MINAGRI-DGPA-DEEIA



Se espera que los nuevos cultivos que han empezado a ser reemplazados desde el año pasado, entren en producción a partir del 2016, con lo cual sumados a los programas de reconversión de cultivos en el VRAEM, se prevé una fuerte recuperación de la producción de café en el 2016.

PRODUCCIÓN MENSUAL DE CAFÉ EN GRANO-ESTACIONALIDAD



Fuente: MINAGRI-DGESEP-DEA
 Elaboración: MINAGRI-DGPA/DEEIA

“Se prevé una fuerte recuperación de la producción de café en el 2016.”

“En términos de valor se aprecia un ligero crecimiento de 1,4% (US 437 millones) explicado por el incremento de los precios internacionales.”

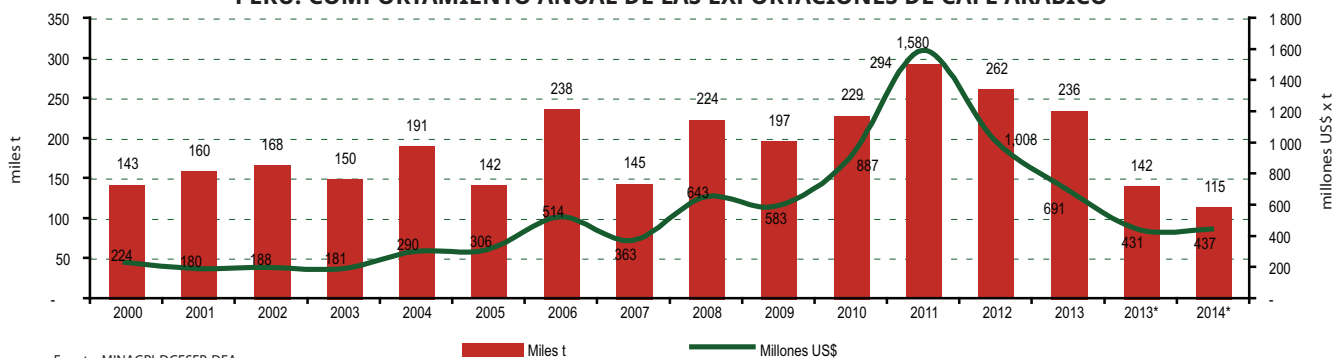
En el Perú, la producción de café (cosecha) empieza alrededor del mes de febrero, pero en volúmenes significativos a partir de marzo y culmina alrededor del mes de setiembre-octubre, aunque el grueso de esta producción está concentrado entre abril y julio, de ahí que en lo que resta del año hasta diciembre de 2014, ya no se espera mayores volúmenes de producción.

3. COMERCIO EXTERIOR PERUANO

3.1 Comportamiento de las exportaciones

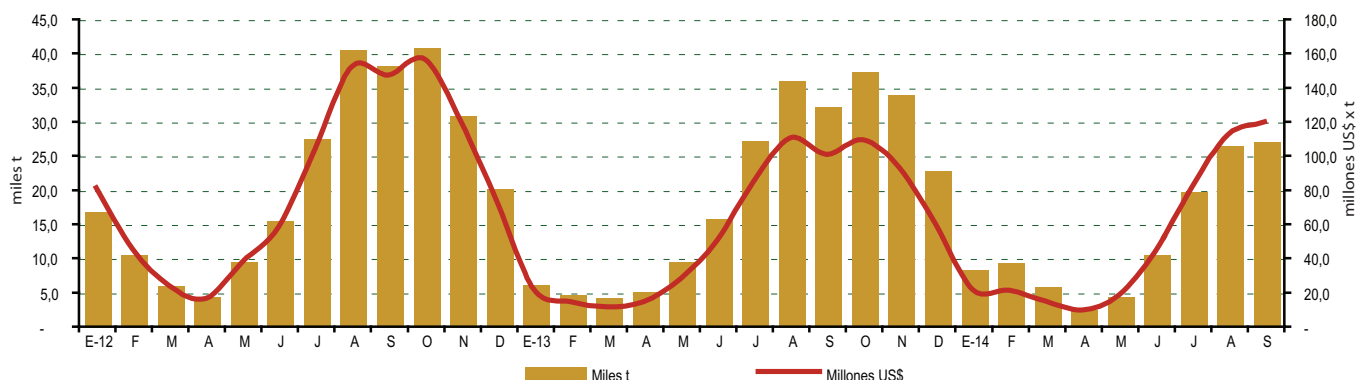
Las exportaciones peruanas, después de haber alcanzado el valor y volumen más importante en el 2011, inicia una caída de sus colocaciones en los siguientes dos años. En el 2014, entre enero-setiembre alcanza un volumen de 115 mil toneladas, 19% menor con respecto al mismo período de 2013 (142 mil toneladas). En términos de valor se aprecia un ligero crecimiento de 1,4% (US\$ 437 millones) explicado por el incremento de los precios internacionales en dicho período.

PERÚ: COMPORTAMIENTO ANUAL DE LAS EXPORTACIONES DE CAFÉ ARÁBICO



Fuente: MINAGRI-DGESEP-DEA
 Elaboración: MINAGRI-DGPA/DEEIA

PERÚ: COMPORTAMIENTO MENSUAL DE LAS EXPORTACIONES DE CAFÉ ARÁBICO



Fuente: MINAGRI-DGESEP-DEA
 Elaboración: MINAGRI-DGPA/DEEIA



“ Los mercados que demandan anualmente casi el 90% del total exportado por Perú al mundo, son Unión Europea (65%) y Estados Unidos (24%). ”

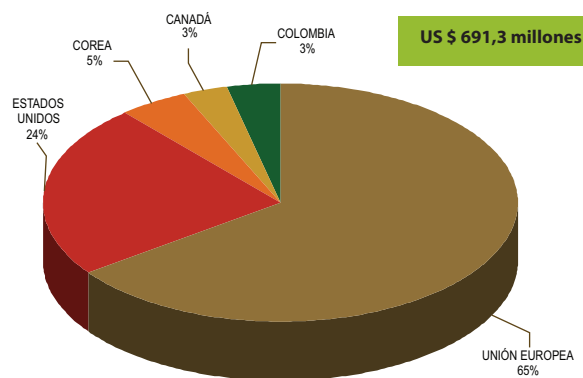
Respecto a la evolución mensual de las exportaciones de café en grano, se observa cifras de exportación durante todo el año, aunque el grueso de las exportaciones se observa entre junio y diciembre de cada año, de ahí que aún se esperan cifras significativas de exportación hasta el mes de diciembre, tanto en volumen como en valor.

3.2 Principales mercados de destino

Dos mega mercados demandan anualmente casi el 90% del total exportado por Perú al mundo. Son la Unión Europea con el 65% y los Estados Unidos con 24% en el 2013, y se mantiene esa misma estructura en años anteriores. En la UE resalta como el más importante Alemania (US\$ 241 millones), le siguen un poco lejos Bélgica, Suecia, Italia.

A los Estados Unidos se ha exportado US\$ 155 millones en el 2013. Otros mercados potenciales a los que se exporta cifras marginales son Corea y Canadá. En el caso de Colombia, ya superada su crisis de producción, ha disminuido sus importaciones desde el Perú.

PERÚ: PRINCIPALES MERCADOS DE EXPORTACIÓN DE CAFÉ 2013



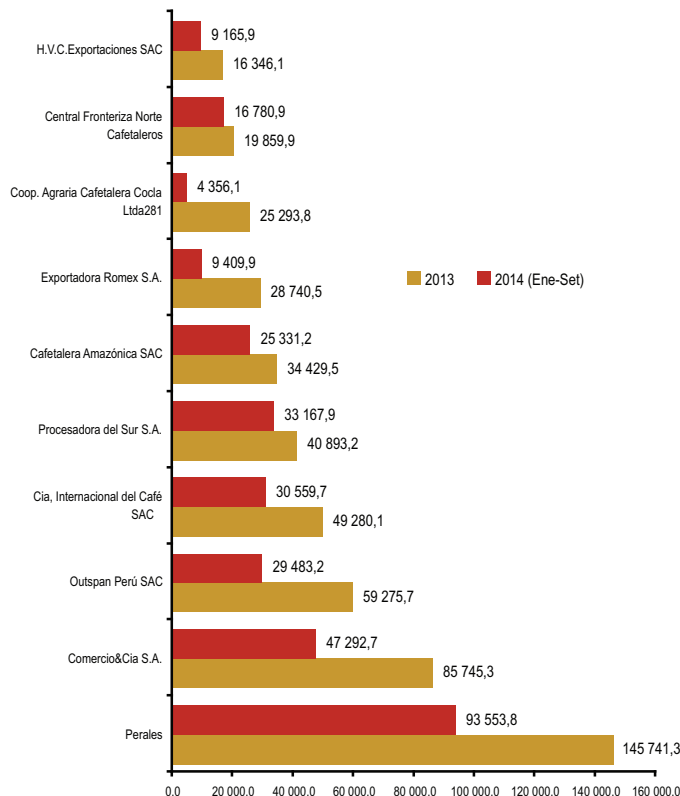
Fuente: MINAGRI-DGESEP-DEA
Elaboración: MINAGRI-DGPA/DEEIA

3.3 Principales empresas exportadoras

Un grupo de 10 empresas exportadoras de café representan el 73% del total exportado por el Perú al mundo en el 2013. De este total la empresa Perales Huancaruna ha logrado exportar el 21% del valor total (US\$ 145 millones) participación que se mantiene en el 2014 (Ene-Set). Otras empresas importantes son Comercio & Cia, Outspan Perú, Cia. Internacional del Café, Procesadora del Sur, cuatro empresas cuyo valor exportado es de US\$ 235 millones (32% del total).

Mientras que dos asociaciones de agricultores aparecen en este grupo selecto, siendo éstos: la Central de Coop. Agrarias Cafetaleras (COCLA) y la Central Fronteriza de Cafetaleros del Norte. La Cooperativa COCLA ha sido afectada en sus exportaciones en el período Ene-Set 2014.

PRINCIPALES EMPRESAS EXPORTADORAS DE CAFÉ: 2013 Y 2014*



Fuente: MINAGRI-DGESEP-DEA
Elaboración: MINAGRI-DGPA/DEEIA
Ene-Set 2014: Miles US\$ FOB: 437 114
Año 2013: Miles US\$ FOB: 691 342